



*Formation en pédagogie
universitaire et accompagnement
des enseignants du supérieur*

Catalogue 2023-2024

Éditorial

Les transformations et l'innovation pédagogiques sont au cœur des préoccupations stratégiques de l'Université de Lille. Leur enjeu principal est de placer les étudiant.e.s au centre des dispositifs de formation, afin de garantir la réussite étudiante, la professionnalisation et l'insertion des diplômé.e.s. Leur enjeu secondaire est de développer des formations flexibles, modularisées, utilisant une pédagogie adaptée aux divers publics et aux diverses formes d'enseignement selon que la formation est réalisée complètement en présentiel, à distance ou qu'elle le soit de manière hybride. Les nouvelles pratiques pédagogiques doivent permettre de développer une personnalisation des parcours des étudiant.e.s selon leur projet personnel et professionnel, en ayant recours à l'apprentissage adaptatif (que permet la combinaison des algorithmes, de la psychologie cognitive et les traces d'apprentissage).

Réaliser ces enjeux demande l'implication des équipes enseignantes et administratives. Pour les accompagner dans la transformation de leurs pratiques pédagogiques et l'évolution de l'offre de formation, un service support et une offre d'expertise leur sont proposés par la Direction d'Appui à la Pédagogie et l'Innovation (DAPI): offre de formation en matière de pratiques enseignantes, échanges de bonnes pratiques, espaces de travail collaboratifs.

Depuis 2018, les maître.sse.s de conférences nouvellement recruté.e.s sont accompagné.e.s par un dispositif spécifique de formation à la pédagogie qui comprend une sensibilisation à l'approche par compétences. Comme tout enseignant.e de l'Université de Lille, ils.elles sont soutenu.e.s dans leurs réflexions pédagogiques, dans leurs réponses aux besoins des étudiant.e.s et aux objectifs de la formation (alignement pédagogique, pédagogie active, pédagogie par programme, par projet, pédagogie par simulation, par utilisation de la réalité virtuelle immersive), dans l'utilisation pertinente des outils numériques et des espaces pédagogiques innovants.

La Direction d'Appui à la Pédagogie et l'Innovation, créée par l'Université de Lille, est le vecteur de cette politique volontariste. Ses différents services, avec leur spécialisation, peuvent ainsi accompagner les équipes pédagogiques et les enseignants sur les divers aspects de mise en œuvre de pratiques pédagogiques innovantes, faisant notamment appel aux outils numériques et multimédia.

L'équipe présidentielle de l'Université de Lille comprend une vice-présidence à l'innovation pédagogique engagée dans la construction et la mise en œuvre des objectifs de transformations et d'innovation pédagogiques au service des étudiant.e.s.

Enseignant.e.s, enseignant.e.s-chercheur.euse.s et équipes pédagogiques et administratives, nous sommes tous engagé.e.s dans la transformation et la valorisation des pratiques pédagogiques. Nous sommes à votre disposition pour vous accompagner.

L'équipe de la vice-présidence FTLV

Sommaire

Éditorial	1
Qui sommes nous ? - La Direction d'Appui à la pédagogie et à l'innovation (DAPI)	5
Les dispositifs de la DAPI	6
L'accompagnement individuel	6
Le DU de pédagogie universitaire « Enseigner en soutenant le développement des compétences des étudiants »	7
Le Lille Learning Lab	8
L'analyse approfondie d'un enseignement	8
L'observation de cours	9
Les ateliers thématiques réflexifs	9
L'Offre de formation en pédagogie universitaire 2023-2024	10
Concevoir une formation ou un enseignement	12
Construire sa maquette de formation en approche par compétences (APC)	12
Scénariser son enseignement ou son cours avec la méthode ABC Learning Design	12
Concevoir un enseignement: un principe de cohérence	12
Hybridation: comment utiliser la complémentarité entre présence et distance?	13
Animer des séquences d'enseignement à distance: penser l'expérience d'apprentissage	13
L'impact du RGPD sur le métier d'enseignant	13
Premiers pas avec la classe inversée	14
Concevoir et encadrer un apprentissage par problème (APP)	14
Construire un escape game pour ses enseignements	14
Utiliser des jeux pédagogiques pour enseigner	15
Organiser et accompagner le travail de groupe de ses étudiants	15
Outiller ses pratiques pédagogiques	16
Moodle premiers pas	16
Rendre son cours Moodle attractif	16
Elaborer et présenter son syllabus	16
Développer l'interactivité dans les grands groupes (type amphi)	17
Sensibilisation à l'accessibilité numérique	17
Accompagner les étudiant-e-s dans l'exploration des ressources	17
Rendre ses supports de cours interactifs et multi-supports avec Scenari Opale	18
Vidéo pédagogique: Réaliser une vidéo pédagogique simple avec son smartphone	18
Vidéo pédagogique: Monter une vidéo avec Kdenlive	18
Vidéo pédagogique: Enregistrer une vidéo de son écran (screencast)	19
Vidéo pédagogique: Découverte de la plateforme POD et de ses possibilités	19

Vidéo pédagogique: Concevoir une vidéo interactive (avec H5P)	20
Vidéo pédagogique: Produire une vidéo en autonomie avec la cabine d'enregistrement mobile	20
Évaluer les acquis d'apprentissage et les compétences	21
Concevoir et utiliser des tests auto-correctifs (QCM) pour évaluer les étudiants	21
Évaluer les étudiants avec l'activité « Test hors-ligne Moodle » (QCM papier)	21
Utiliser les fonctions avancées du « devoir » sur Moodle	22
Les grilles critériées: un outil d'évaluation et d'apprentissage	22
L'évaluation des apprentissages par les pairs (EPP): pourquoi et comment demander aux étudiants de s'évaluer entre eux?	22
Liens utiles	23
Contacts	23

Qui sommes-nous ?

La Direction d'appui à la pédagogie et à l'innovation (DAPI)

La Direction d'Appui à la Pédagogie et à l'Innovation est chargée de soutenir le développement des pratiques pédagogiques dans l'établissement. Elle rassemble des conseiller.ères et ingénieur.es pédagogiques, des chef.fes de projet et des personnels administratifs aux expertises complémentaires et diversifiées.

La DAPI est organisée en plusieurs services :

1• Le service d'appui au développement professionnel en pédagogie visant à accompagner la montée en compétence des enseignant.es dans leurs pratiques pédagogiques : la scénarisation, l'animation, et l'évaluation des cours en présentiel, à distance ou dans des formats hybrides.

2• Le service d'appui à l'ingénierie pédagogique des formations visant à accompagner les équipes pédagogiques et les composantes dans la construction des parcours de formation (en lien avec les enjeux d'approche par compétences, d'hybridation, d'inter-disciplinarité, etc.) et dans le déploiement d'environnements numériques afin de contribuer à l'amélioration de l'expérience d'apprentissage des étudiant.e.s.

3• Le service d'innovation pédagogique visant à expérimenter de nouvelles pratiques, de nouveaux dispositifs pédagogiques (jeux sérieux, simulation, réalité virtuelle, learning analytics, ...). À travers le *Lille Learning Lab*, la Direction met à disposition des enseignants des espaces pédagogiques innovants et facilitants pour l'initiation de nouvelles pratiques.

4• Une cellule projets transversaux pour coordonner les grands projets.

5• Le service administratif, assurant le secrétariat financier, pédagogique et RH de la direction.

Plus largement, la DAPI impulse une dynamique d'échanges sur les enjeux pédagogiques au sein de l'établissement et contribue, en lien avec les laboratoires, à la recherche en pédagogie universitaire.



Pour retrouver toute l'offre de formation en pédagogie de la DAPI et pouvoir vous inscrire aux ateliers, rendez-vous sur le site [dapi-formation](https://dapi-formation.univ-lille.fr/) !

N'hésitez pas à consulter régulièrement les nouvelles dates et ateliers sur l'application dédiée *DAPI-Formation*.

<https://dapi-formation.univ-lille.fr/>



Contact

contact-dapi@univ-lille.fr



Site internet

<https://dapi.univ-lille.fr>

Les dispositifs de la DAPI

L'accompagnement individuel

L'accompagnement individuel est un temps d'échange avec un.e conseiller.ère ou un.e ingénieur.e pédagogique à partir d'une problématique concernant vos pratiques pédagogiques dans le contexte spécifique de l'un de vos cours, par exemple :

- Préparer un nouveau cours : formuler les objectifs d'apprentissage, construire sa scénarisation ou l'évaluation des apprentissages des étudiant.e.s ;
- Faire évoluer un cours existant par rapport à des limites identifiées ou des difficultés rencontrées ;
- Faire évoluer l'espace Moodle de votre cours : scénarisation, choix des activités pédagogiques, instrumentation du travail de groupe, gamification... ;
- Mettre au point et tester une grille d'évaluation des travaux de vos étudiant.e.s ;
- Expérimenter une classe inversée ou un apprentissage par problèmes ;
- Accompagner et évaluer le travail de groupe de ses étudiant.e.s.

Un accompagnement peut prendre différentes formes, mais nécessite souvent plusieurs rencontres afin d'atteindre l'objectif fixé au départ. Votre conseiller.e vous proposera peut-être d'autres pistes : observation d'un cours, évaluation de l'enseignement par les étudiant.e.s, atelier réflexif sur une thématique en lien avec votre problématique pour nourrir votre réflexion et échanger avec des pairs.

Groupe d'échanges de pratiques

D'après Wenger, 2005, la communauté de pratique est «un groupe de personnes qui partagent une préoccupation ou une passion pour quelque chose qu'elles font et apprennent à mieux le faire en interagissant régulièrement». Le format que nous proposons s'inspire de cette démarche puisqu'il s'agit d'un temps de partage d'expériences et d'idées, à partir d'une thématique pédagogique, sur des problématiques communes que les enseignant.e.s peuvent rencontrer dans leur pratique. Le choix de cette thématique pédagogique se fait par les participant.es sauf la première qui sera proposée par l'animateur.trice des échanges. Les modalités d'organisation (durée, fréquence...) sont à définir au fur et à mesure des séances par les membres du groupe. Les ressources en lien avec les thématiques peuvent être déposées sur une page Moodle dédiée au groupe.

Proposition d'atelier « personnalisé » pour une équipe de formation

Les conseiller.ère.s et ingénieur.e.s pédagogiques peuvent également intervenir auprès d'équipes disciplinaires afin d'accompagner et de former à la mise en place d'un principe ou d'un outil pédagogique.

Exemples de projets :

- Mettre en place une pédagogie par projet sur un Bloc de Compétences et Connaissances (BCC)
- Évaluation conjointe de soutenances par grille critériée
- Mise en place d'un portfolio pour l'évaluation des compétences mises en œuvre par les étudiant.e.s lors de leurs stages
- Déploiement à l'échelle d'une formation un dispositif d'accompagnement via Moodle

Exemple d'équipe pédagogique :

- les enseignant.e.s d'un même BCC
- d'une même année
- d'un même diplôme
- d'un même département ou d'une même composante...

Si vous identifiez un besoin collectif, n'hésitez pas à nous contacter afin d'échanger sur votre besoin. Nous vous aiderons à préciser votre demande, à construire le dispositif et à former l'équipe à sa mise en œuvre. Nous réaliserons un accompagnement sur-mesure intégrant un temps de formation.

Le DU de pédagogie universitaire

Enseigner en soutenant le développement des compétences des étudiants

Ce diplôme universitaire (DU) s'inscrit dans la politique d'établissement de mettre en avant la formation et l'accompagnement des enseignant-e-s chercheur-e-s dans leurs pratiques d'enseignements ainsi que la valorisation de leur engagement pédagogique.

En lien direct avec la politique de transformation pédagogique notamment, l'approche par compétences (APC), l'enseignement et l'apprentissage ne sont pas différenciés de la théorie et de la pratique. Ce DU s'appuie sur des pédagogies centrées sur les apprentissages et la mise en activités des étudiant-e-s favorisant le développement de leurs compétences.

Ce DU est soutenu par le programme Avenir(s). Une session se déroulera en présentiel pour les enseignant-e-s chercheur-e-s de l'université de Lille et une session se déroulera en distanciel, en parallèle, pour les enseignant-e-s chercheur-e-s d'autres universités.

Les objectifs de ce DU :

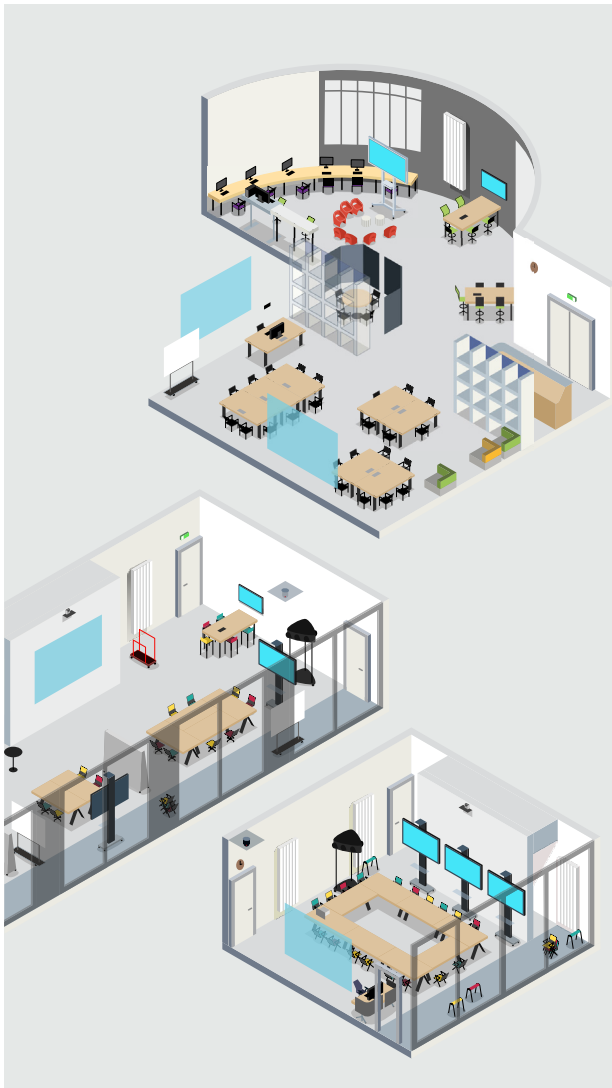
- Développer vos compétences pédagogiques d'enseignement dans le supérieur ;
- Expérimenter et analyser des pratiques pédagogiques contribuant au développement des compétences des étudiants ;
- Adopter et rendre compte d'une posture réflexive de vos pratiques pédagogiques ;
- Mobiliser des repères théoriques et des résultats de recherche scientifique pour analyser vos pratiques ;
- Certifier et valoriser votre développement professionnel en pédagogie.



Prochaine session : janvier 2024
Inscription : octobre/novembre 2023



Informations : justine.roussel@univ-lille.fr
Candidatures : aurelie.dupre@univ-lille.fr



Le Lille Learning Lab

Le Lille Learning Lab (LLL) rassemble un ensemble d'espaces d'enseignement et d'apprentissage conçus comme des lieux d'expérimentation pédagogique. Les espaces associés au LLL sont aujourd'hui implantés sur les campus de Pont-de-Bois, de Moulins et de Santé-Pharmacie. Ils sont à la disposition des enseignants de l'université sur réservation, et viennent faciliter ou soutenir leurs projets pédagogiques : mise en situation, simulation, pédagogies collaboratives, travail de groupe...

En tant que démonstrateurs pédagogiques, ces salles sont souvent le lieu des formations. Vous pourrez donc les découvrir à l'occasion des ateliers de la DAPI, ou lors de sessions de prise en main organisées sur demande !



Site : <https://lillelearninglab.univ-lille.fr/>
Contact : lillelearninglab@univ-lille.fr

L'analyse approfondie d'un enseignement

L'analyse approfondie d'un enseignement est une démarche permettant aux étudiant.e.s d'exprimer un avis sur leur expérience d'apprentissage. Elle offre à l'enseignant.e une prise de recul sur les modalités pédagogiques qu'il a mises en place (choix des ressources, l'alternance théorie/pratique, méthodes pédagogique, évaluation...). Cette démarche consiste à récolter des données au moyen d'un questionnaire (ou d'une grille d'entretien) et obéit à trois grands principes : l'anonymat des étudiant.e.s, la confidentialité des résultats à destination unique de l'enseignant.e, et l'adaptabilité du questionnaire : l'enseignant.e est libre de choisir les axes et la formulation des questions à poser.

Vous bénéficierez de l'appui d'un.e conseiller.ère ou ingénieur.e pédagogique pour la construction du questionnaire et la collecte des données auprès des étudiant.e.s ainsi que pour l'interprétation des résultats, présentés dans un livret de restitution. Enfin, l'analyse est un processus circulaire qui se conclut par un retour aux étudiant.e.s sur l'enquête réalisée. C'est l'occasion de réaliser un bilan avec eux, de rappeler les intentions pédagogiques qui gouvernent l'organisation de votre enseignement et éventuellement de communiquer sur l'évolution que vous souhaiteriez apporter à celui-ci au regard des retours des étudiant.e.s. L'analyse approfondie d'un enseignement porte sur l'expérience d'apprentissage des étudiant.e.s et non sur la nature du contenu d'un cours ou le niveau de connaissance d'un.e enseignant.e. Elle vous permettra de renforcer votre confiance dans vos capacités professionnelles, d'approfondir le dialogue avec vos étudiant.e.s, et d'ouvrir des pistes de réflexion pour améliorer vos stratégies pédagogiques.



L'observation de cours

Dans le cadre d'une analyse approfondie d'un enseignement, la DAPI propose trois types d'observations permettant à l'enseignant.e de prendre du recul sur ses pratiques pédagogiques :

→ L'observation d'un pair plus expérimenté

Vous vous interrogez sur une problématique pédagogique spécifique que vous rencontrez et vous souhaitez observer une situation similaire pour questionner votre pratique.

Modalités d'organisation de l'observation :

Dans un premier temps, un entretien préparatoire avec un.e conseiller.ère ou ingénieur.e pédagogique vous permettra de déterminer les questions que vous vous posez sur votre cours, d'élaborer des dimensions à observer ainsi que les outils de l'observation.

Le.La pair plus expérimenté.e est soit proposé.e par votre conseiller.ère ou ingénieur.e pédagogique via une liste d'enseignant.e.s référent.e.s soit vous identifiez vous-même un.e collègue avec qui vous prenez contact. Vous déterminerez avec lui. elle votre rôle en tant qu'observateur.trice : non participant ou participant ?

Le jour J, vous prenez des notes lors de l'observation à l'aide des dimensions et indicateurs définis au préalable.

À l'issue de cette observation, vous revoyez votre conseiller.ère ou ingénieur.e pédagogique pour un entretien post-observation. À l'aide d'un guide de questions, vous serez invité à réfléchir à la façon d'intégrer les apports de cette observation à votre pratique.

→ L'observation entre pairs

Deux enseignant.e.s ou plus collaborent pour développer ensemble leurs pratiques en enseignement. Ils.Elles organisent des observations mutuelles de leurs cours, précédées et suivies de discussions.

Ce type d'observation peut être mené de manière autonome à l'aide d'un guide.

Modalités d'organisation de l'observation :

Un atelier (2h, à distance) préalable vise à former les enseignant.e.s aux 3 phases de l'observation entre pairs.

Un entretien préparatoire pour expliciter le déroulement et les objectifs de la séance observée, clarifier les objets de l'observation, préciser les modalités pratiques et construire la grille d'observation.

La phase d'observation non-participante au cours de laquelle l'enseignant.e observé.e donne son cours pendant que l'observateur.trice prend des notes au moyen de l'outil préalablement défini.

La phase de retour qui permet à la fois à l'observateur.trice de faire ses retours à l'observé.e selon le protocole établi et à l'observé.e de recevoir ces retours en les comparant à ses propres objectifs et ressentis pendant la séance.

→ L'observation d'un cours par un.e conseiller.ère ou un.e ingénieur.e pédagogique

Vous pouvez demander à être observé par un.e conseiller.ère ou ingénieur.e pédagogique afin que celui.celle-ci vous accompagne dans la résolution d'une problématique particulière ou alors dans la mise en œuvre d'un dispositif (exemple : classe inversée), d'une méthode, d'une activité. L'observation peut porter sur une ou plusieurs séances d'enseignement.

Modalités d'organisation de l'observation :

Une séance de préparation de l'observation entre l'enseignant.e et le.la conseiller.ère ou ingénieur.e pédagogique.

Les séances de cours durant lesquelles ont lieu la ou les observations.

À la fin de chaque séance d'observation, l'enseignant.e observé.e est invité.e à prendre des notes sur ce qu'il s'est passé et sur ses réflexions du déroulement de la séance tandis que le.la conseiller.ère ou ingénieur.e pédagogique mettra en forme ses observations.

Le retour du.de la conseiller.ère ou ingénieur.e pédagogique – s'il y a plusieurs observations, un retour entre chaque observation et la redéfinition de ce qui devra être observé lors de la session suivante sont une possibilité.



Les ateliers thématiques réflexifs

Un des volets de l'offre de formation de la DAPI consiste en une série d'ateliers réflexifs thématiques. Les thèmes de ces ateliers ont été choisis pour présenter une grande partie des problématiques rencontrées par les enseignant.e.s sur la pédagogie universitaire et sur l'utilisation des différents outils numériques mis à disposition par l'université. Ils sont construits sur le principe de l'isomorphisme pédagogique : on y applique les principes pédagogiques mis en avant au cours de l'atelier pour permettre aux enseignant.e.s de les expérimenter. L'expérience des participant.e.s et les échanges entre pairs sont également au cœur de ces ateliers.

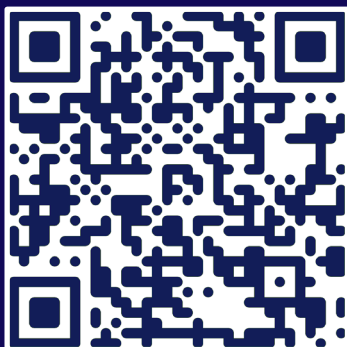


Offre de formation en *pédagogie*

L'offre de formation de la DAPI étant dynamique, des nouvelles thématiques d'ateliers sont susceptibles d'être présentées pendant l'année !

N'hésitez pas à consulter régulièrement les nouvelles dates et ateliers sur l'application dédiée DAPI-Formation.

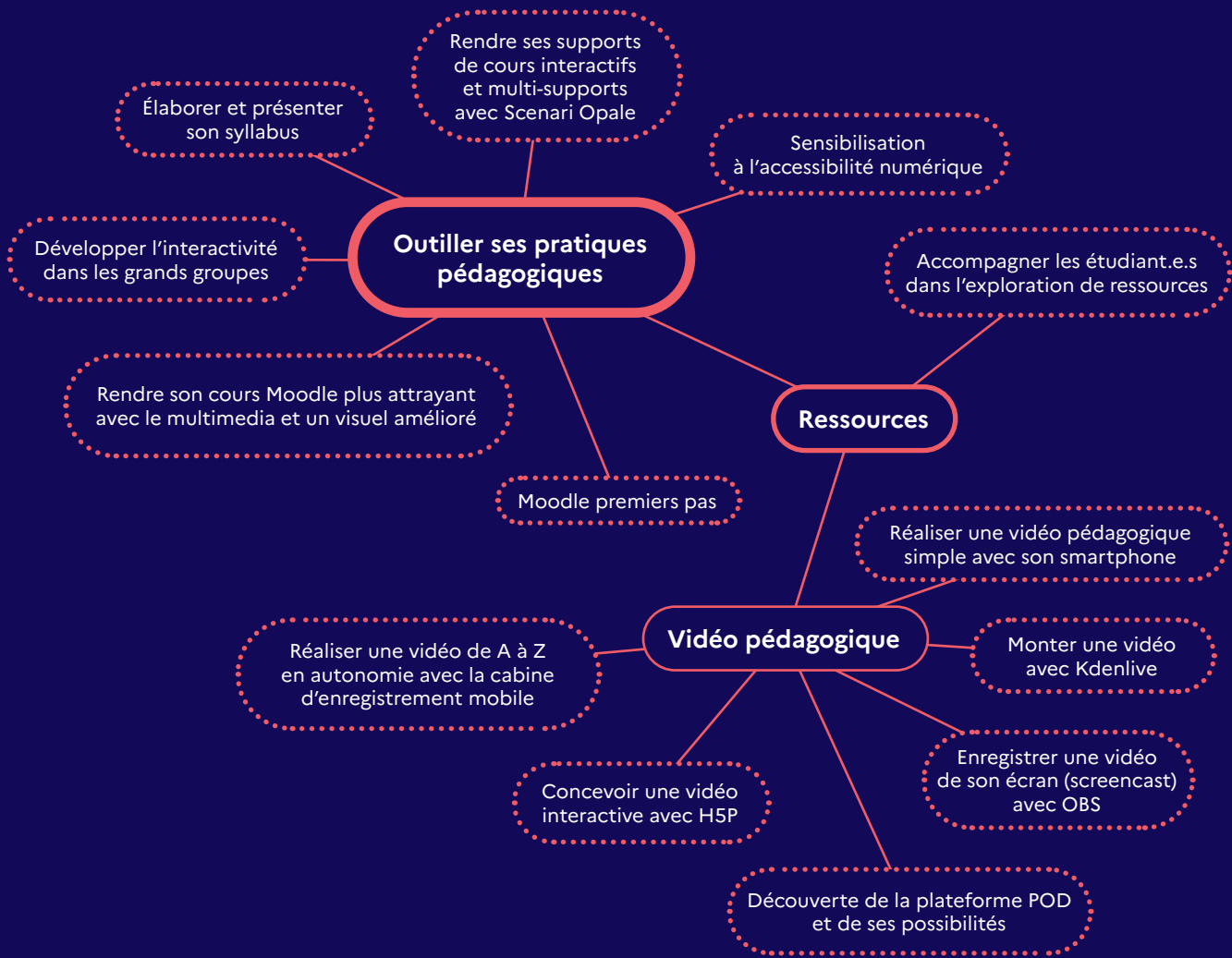
<https://dapi-formation.univ-lille.fr>



Cette année, l'offre de formation en pédagogie à destination des enseignants du supérieur de l'Université de Lille fait peau neuve !

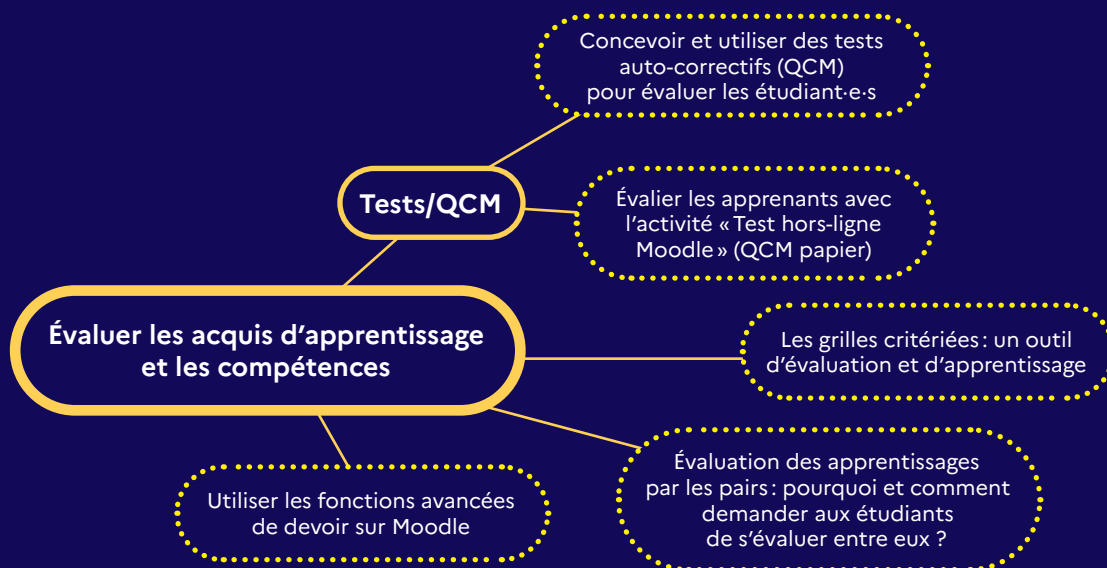
Elle se structure désormais autour de trois grandes compétences :

- **Concevoir une formation ou un enseignement**
- **Outiller ses pratiques pédagogiques**
- **Évaluer les acquis d'apprentissage et les compétences**



formation 2023-2024

universitaire



Concevoir une formation ou un enseignement

● Construire sa maquette de formation en Approche Par Compétences (APC)

Format et durée : en présentiel – 1 journée (7h)

Objectifs :

- Rédiger une compétence selon le cadre théorique de Jacques Tardif
- Construire un dispositif d'évaluation d'une compétence

Descriptif :

Cet atelier est à destination des responsables de formation ou enseignants impliqués dans la rédaction de maquettes de formation. Il vise à initier le travail de conception de maquettes pour sa formation : rédiger une compétence, identifier les modalités de pédagogies actives permettant la mise en œuvre de la compétence, évaluer les compétences sous forme de mise en situation d'apprentissage et d'évaluation (SAÉ) ou avec un portfolio.

Il est vivement recommandé de venir accompagné-e d'un.e ou plusieurs collègue(s) issu(e.s) de sa formation pour réaliser les activités en équipe pédagogique.

● Scénariser son enseignement ou son cours avec la méthode *ABC Learning Design*

Format et durée : en présentiel – 4h

Objectifs :

- S'approprier la méthode ABC Learning Design
- Adapter son enseignement à des contraintes (lieux, temps, modalités...)
- Concevoir des apprentissages actifs à visée d'entraînement
- Collaborer avec des pairs pour concevoir un enseignement
- Scénariser un enseignement en mettant l'accent sur les activités réalisées par les étudiants

Descriptif :

Variation des activités pédagogiques favorise les apprentissages et permet d'accroître la motivation et l'engagement des étudiants. La méthode ABC Learning Design vise à permettre de scénariser les enseignements dans cette perspective. Cet atelier s'appuie sur les techniques développées à l'University College of London. L'atelier implique un fonctionnement collaboratif : en petits groupes, à l'aide d'un matériel imprimé, il s'agira de créer un scénario pédagogique visuel qui permettra de définir les différents types d'activités impliquées ainsi que les modalités de travail en présentiel et à distance. Cette méthode de scénarisation est utile à la fois dans le cadre de la rénovation d'un cours existant et de la conception d'un nouveau cours ou d'une nouvelle formation.

● Concevoir un enseignement : un principe de cohérence

Format et durée : en présentiel – 4h

Objectifs :

- Identifier, dans le cadre de votre cours, les liens entre les apprentissages visés, les activités réalisées et la stratégie d'évaluation
- Définir et rédiger les objectifs d'apprentissages visés par vos enseignements
- Choisir des activités favorables aux apprentissages visés dans le cadre de votre cours
- Identifier des pistes d'amélioration à la stratégie d'évaluation des apprentissages mise en œuvre dans votre cours

Descriptif :

Concevoir un cours cohérent pédagogiquement repose sur l'adéquation entre les objectifs d'apprentissages visés, les activités d'apprentissage et la stratégie d'évaluation. Cet alignement pédagogique

paraît évident, mais ce n'est pas si simple à mettre en œuvre. Cet atelier vous permettra de diagnostiquer la cohérence d'un de vos enseignements. Après avoir clarifié la nature et le niveau des apprentissages visés, vous formulerez des objectifs plus précis et plus compréhensibles par vos étudiants. Puis vous sélectionnerez les contenus de votre enseignement. Enfin, vous choisirez et adapterez les activités pour préparer vos étudiants à atteindre les objectifs d'apprentissage visés et pour vérifier que ceux-ci sont atteints.

● **Hybridation : Comment utiliser la complémentarité entre présence et distance ?**

Format et durée : en présentiel – 1 journée (7h)

Objectifs :

- Découvrir différents modèles pédagogiques de cours hybrides et à distance
- Scénariser un enseignement intégrant la distance
- Organiser des activités pédagogiques pour soutenir les étudiants dans leur démarche d'apprentissage à distance

Descriptif :

Les formations hybrides et à distance rompent avec les trois unités de temps, de lieu et d'action propres au modèle classique de l'enseignement. Dans cet atelier, vous découvrirez la diversité des modèles possibles. Vous vous essayerez à la scénarisation d'un cours en réfléchissant à l'articulation entre présence et distance.

● **Animer des séquences d'enseignement à distance : l'expérience d'apprentissage**

Format et durée : à distance – 3h

Objectifs :

- Instaurer un cadre de travail pour engager les étudiants dans un travail à distance
- (Re)découvrir des activités à distance et les mettre en cohérence avec les objectifs d'apprentissages visés par ses enseignements
- Expérimenter une activité de groupe en ligne

Descriptif :

Le contexte de la distance bouleverse la nature des interactions enseignant/étudiants et entre étudiants. Au-delà de la diffusion de ressources et de supports, il est nécessaire d'organiser une animation séquencée de son enseignement. Parfois, il est difficile de susciter la participation des étudiants. À l'inverse, l'enseignant peut se trouver débordé par les échanges et les sollicitations des étudiants. Comment soutenir les étudiants dans le travail à distance ? Comment mettre en place un cadre de travail propice à l'engagement des étudiants ? Comment générer un travail collaboratif entre les étudiants ?

● **L'impact du RGPD sur le métier de l'enseignant**

Format et durée : en présentiel – 2h

Objectifs et contenu :

La loi Informatique et Libertés a évolué avec l'entrée en application en mai 2018 d'un règlement européen. Cette formation a pour objectif de sensibiliser l'enseignant à la réglementation en matière de protection des données personnelles et de faire comprendre aux enseignants les risques pour les usagers d'une mauvaise gestion des données personnelles ou des risques pour l'institution notamment le risque juridique et financier d'une sanction.

- Bref rappel historique des textes réglementaires.
- Les concepts du RGPD.
- La notion de données à caractère personnel (par exemple: quel statut de la copie, de la note, du trombinoscope...).
- Les principaux traitements mis en œuvre par un enseignant.

→ Les obligations liées à ces traitements (Licéité, Minimisation des données, Sécurité, Durée de conservation, Information auprès des usagers).

● Premiers pas avec la classe inversée

Format et durée : en présentiel – 3h30

Objectifs :

- Identifier les principes pédagogiques sous-jacents à la classe inversée
- Analyser l'intérêt de mettre en place un dispositif de classe inversée dans vos enseignements
- Tenir compte de « bonnes pratiques » pour élaborer des séquences d'enseignement en classe inversée

Descriptif :

Que ce soit dans les médias ou auprès de collègues universitaires, il est de plus en plus courant d'entendre parler de la classe inversée comme un dispositif pédagogique qui permet d'impliquer et de favoriser la motivation des étudiants. Cette méthode est basée sur une inversion des temps d'apprentissage entre le cours en présentiel et le temps hors cours. Elle consiste notamment à mettre à disposition les supports de cours ou exercices avant le cours afin que les étudiants s'approprient les notions et puissent bénéficier d'un apprentissage plus actif en présentiel. Cet atelier vous permettra d'explorer différents exemples de mise en œuvre dans le supérieur et de réfléchir à son introduction dans vos enseignements.

● Concevoir et encadrer un apprentissage par problème (APP)

Format et durée : en présentiel – 1 journée (7h)

Objectifs :

- Découvrir la méthode d'APP
- Appliquer les principes d'organisation d'un APP
- Identifier les caractéristiques de la situation-problème
- Intégrer l'APP à sa stratégie d'enseignement

Descriptif :

L'apprentissage par problèmes (APP) est une méthode pédagogique collaborative qui vise à la construction des savoirs par les apprenants afin de proposer des solutions à une situation problématique complexe inspirée du réel.

La construction d'un APP doit cependant répondre à un certain nombre de règles, tant au niveau de la rédaction de la situation-problème qu'au scénario ou à l'animation. Nous vous proposons, dans cet atelier, de vivre cette expérience afin de mieux l'appréhender.

● Construire un escape game pour ses enseignements

Format et durée : en présentiel – 1 journée (7h)

Objectifs :

- Appréhender le potentiel pédagogique d'un escape game
- Maîtriser les différentes étapes de la construction d'un escape game
- Envisager d'intégrer un escape game dans ses enseignements

Descriptif :

Venus de la sphère des loisirs puis de l'entreprise, les escape games pénètrent désormais le milieu universitaire avec la mouvance de la ludification des enseignements. Un escape game pédagogique est un jeu d'évasion virtuel ou non, à réaliser en groupe et construit sur une succession d'énigmes permettant d'atteindre un but et des apprentissages. Cet atelier vous proposera de vivre un escape game afin d'en cerner les principaux rouages (scénarisation, (de)briefing et animation) et d'être en mesure d'amorcer la construction de ce type d'activité dans vos enseignements.

● Utiliser des jeux pédagogiques pour enseigner

Format et durée : en présentiel – 1 journée (7h)

Objectifs :

- Appréhender le potentiel pédagogique des jeux
- Découvrir différentes pratiques pédagogiques basées sur le jeu
- Construire ou réutiliser des jeux pédagogiques pour les intégrer dans ses enseignements

Descriptif :

Depuis plusieurs années, les jeux pour la formation n'ont cessé de se développer dans de nombreux domaines. Ne vous êtes-vous jamais demandé comment les jeux pouvaient nous aider à apprendre ou à faire face à des problématiques de société ? Cet atelier propose une initiation à la création de jeux pédagogiques (avec le numérique ou non). À partir de nombreux exemples, nous nous interrogerons sur le potentiel pédagogique des jeux. Il s'agira alors d'expliquer pourquoi certains étudiants aiment jouer et quels impacts le jeu peut avoir sur leurs apprentissages. Nous présenterons plusieurs jeux pédagogiques conçus et utilisés à l'université de Lille. Nous aborderons ensuite des questions plus pratiques : Comment sélectionner un jeu adapté à ses étudiants ? Comment créer un jeu ? Comment le mettre œuvre dans son enseignement ? Pour ceux et celles qui le souhaitent, un temps de test de jeux du commerce sera proposé sur la pause déjeuner.

● Organiser et accompagner le travail de groupe de ses étudiants

Format et durée : en présentiel – 1 journée (7h)

Objectifs :

Thématique de la matinée : « Organiser un travail en petits groupes avec les pédagogies actives »

- Appréhender les enjeux des pédagogies actives pour l'apprentissage
- Concevoir un scénario de pédagogie active pour du travail en petits groupes

Thématique de l'après-midi : « Accompagner le travail de groupe de ses étudiants »

- Comprendre les dynamiques de groupe
- Adapter sa posture d'enseignement à l'encadrement de groupes d'étudiants
- Découvrir des outils d'organisation du travail en groupe
- Questionner l'évaluation du travail de groupe

Descriptif :

Le travail en groupe est idéal pour développer la compréhension en profondeur des concepts. Le matin sera consacré à l'organisation du travail de groupe en concevant un scénario de pédagogie active. L'après-midi, au travers d'un Jigsaw, vous vous interrogerez sur l'accompagnement du travail de groupe ainsi que sur votre posture d'enseignant.

Cet atelier est articulé à d'autres ateliers de l'offre de formation qui permettront d'approfondir certaines modalités présentées ici (voir notamment l'apprentissage par problème, la classe inversée, les jeux de rôle...)

Outiller ses pratiques pédagogiques

● Moodle premiers pas

Format et durée : atelier inversé – 3h30 (2h en autoformation + 1h30 en webinaire)

Objectifs :

Apprendre à créer et à gérer son premier cours Moodle :

- Créer un cours Moodle et y inscrire ses étudiants
- Diffuser des ressources (fichiers, URL...)
- Créer des activités pédagogiques (classe virtuelle avec Zoom)
- Découvrir les deux activités d'évaluation principales (Devoir et Test)
- Communiquer avec ses étudiants

Descriptif :

L'atelier inversé « Premiers pas avec Moodle » se déroule en deux temps : une partie asynchrone à suivre en autonomie suivie d'une séance de regroupement (webinaire). Il s'adresse aux enseignants de niveau débutant sur Moodle. Dans un premier temps, le module en ligne vous permet de découvrir en autonomie les fonctionnalités et les usages pédagogiques essentiels d'un cours Moodle : gestion du cours (création d'un cours et inscription des étudiants), diffusion de ressources, création d'activités pédagogiques, communication avec les étudiants. Dans un second temps, un webinaire permettra d'échanger sous la forme de questions/réponses sur la base d'exemples et de démonstrations.

● Rendre son cours Moodle attractif

Format et durée : en présentiel – 2h30

Objectifs :

- Apprendre à intégrer de manière optimale des média (image, son, vidéo...) dans un cours Moodle
- Utiliser les différents formats de cours pour en améliorer l'apparence
- Personnaliser son cours en injectant du code CSS

Descriptif :

Moodle offre de nombreuses possibilités pour améliorer facilement l'apparence de son cours et dépasser le simple dépôt de fichiers pour en faire un espace interactif et attrayant. Il est ainsi possible d'intégrer des contenus multimédia, de changer le format du cours et même d'en influencer les couleurs. Nous vous proposons de découvrir ces méthodes au cours d'un atelier qui réservera une grande place à la pratique.

● Élaborer et présenter son syllabus

Format et durée : en présentiel – 3h

Objectifs :

- Construire un syllabus de cours
- Présenter le syllabus comme un contrat pédagogique auprès de ses étudiants

Descriptif :

Le premier contact avec les étudiant-e-s est un moment essentiel, qui conditionne bien souvent la suite de l'enseignement. C'est notamment le moment de préciser vos objectifs pédagogiques, d'informer les étudiants de vos attentes en termes de méthode de travail et de participation au cours, et de présenter les modalités d'évaluation. La rédaction d'un syllabus (ou plan de cours) vous permettra de matérialiser et d'explicitier tous ces éléments. Il s'agit de formaliser ce qui deviendra le contrat pédagogique que vous présenterez à vos étudiants, un levier d'engagement important qui participera à la réussite de ces derniers.

● Développer l'interactivité dans les grands groupes (type amphi)

Format et durée : en présentiel – 3h30

Objectifs :

- Prendre conscience de l'intérêt de développer l'interactivité dans les enseignements en grands groupes
- Découvrir des activités pour susciter la participation des étudiants

Descriptif :

L'enseignement en amphithéâtre est souvent associé à un enseignement de masse au cours duquel l'enseignant dispense le « savoir » et où les étudiants écoutent et prennent des notes. On peut reprocher à ce type d'enseignement de rendre passifs les apprenants et de favoriser un apprentissage dit « de surface ». Les pédagogies « actives », essentiellement centrées sur l'étudiant, paraissent alors souvent difficiles à mettre en œuvre dans ce type de contexte. Et pourtant, vous verrez au cours de cet atelier plusieurs méthodes permettant de favoriser l'apprentissage des étudiants en les rendant actifs, et ceci, même en grand auditoire.

● Sensibilisation à l'accessibilité numérique

Format et durée : à distance (webinaire) – 1h

Objectifs :

- Utiliser les styles pour hiérarchiser son contenu
- Utiliser des formats libres pour diffuser ses documents
- Choisir les couleurs et contrastes adaptés
- Créer des contenus vidéos et audios accessibles
- Distinguer les types d'images

Descriptif :

Ce webinaire est une sensibilisation à l'accessibilité numérique, visant à amorcer une démarche sur la conception de ressources pédagogiques.

● Accompagner les étudiant·e·s dans l'exploration des ressources

Format et durée : en présentiel – 3h30

Objectifs :

- Identifier et adapter des activités d'apprentissages pour explorer des ressources
- Définir des consignes de travail claires
- Penser la complémentarité entre le travail en classe - hors classe

Descriptif :

Hybridation, classe inversée, pédagogie par projet... nombreux sont les dispositifs et méthodes pédagogiques nécessitant un travail en autonomie sur les ressources par les étudiants. Mais comment s'assurer que les étudiants se saisissent des ressources proposées ? Qu'ils se les approprient de manière approfondie ? Qu'ils s'appuient sur leurs connaissances antérieures et fassent le lien avec de nouvelles connaissances ?

Cet atelier vous conduira à réfléchir à la complémentarité entre le travail en classe et hors classe dans vos cours, et à repenser votre posture d'enseignement.

Lors de la séance, nous travaillerons par petits groupes à partir de situations réelles proposées par des enseignants volontaires. Pour cela un petit accompagnement sera réalisé en amont : identification du cours, définition d'objectifs d'apprentissage, réalisation d'une bibliographie dans Lillobiblio (en partenariat avec le SCD).

● **Rendre ses supports de cours interactifs et multi-supports avec Scenari Opale**

Format et durée : à distance – entre 2h et 8h (temps défini en fonction des objectifs individualisés)

Objectifs :

- Connaître les possibilités offertes par Scenari Opale
- Réaliser son premier module Opale en fonction de ses objectifs

Descriptif :

Attention, cette formation se déroule en deux temps !

- Un module d'autoformation (asynchrone)
- Des temps de travail synchrones personnalisés

Scenari Opale (<https://www.scenari.org/modeles/Opale/>) est un logiciel libre permettant de créer des supports de cours multi-supports. A partir d'un seul document, l'enseignant peut produire un diaporama, un site web, un document pour l'impression papier, ... Cette formation vous présentera à partir d'exemples concrets les possibilités de Scenari Opale et vous permettra de réaliser un premier module à partir d'un de vos documents de cours.)

● **Vidéo pédagogique : Réaliser une vidéo pédagogique simple avec son smartphone**

Format et durée : en présentiel – 3h

Objectifs :

- Bien définir l'objectif pédagogique de sa vidéo
- Identifier le matériel (trépied, microphone, éclairage...) et les conditions nécessaires au tournage
- Produire un contenu vidéo en autonomie, à l'aide de son smartphone
- Transférer les enregistrements vers son ordinateur.

Descriptif :

Réaliser une vidéo de manière autonome est devenu une banalité depuis la démocratisation des smartphones et tablettes. En parallèle des moyens de captation, il est indispensable de ne pas négliger les autres maillons que sont les objectifs pédagogiques de la vidéo, la rédaction du script, les conditions de tournage (choix du lieu, cadrage) et le matériel annexe (éclairage, microphone). Cet atelier abordera les points précédemment cités pour vous initier à la réalisation autonome de vidéo, que vous pourrez mettre à profit dans vos enseignements (capsule vidéo, interview, vidéo explicative, procédure technique, etc.).

Le montage sera abordé rapidement en fin de séance. Un atelier d'auto-formation dédié est disponible dans l'espace d'accompagnement enseignants sur Moodle.

Matériel nécessaire :

- Smartphone ou tablette disposant d'une caméra de qualité suffisante
- Ordinateur sous Windows, Mac ou Linux
- Facultatif : micro-casque (les kits mains-libres pour téléphone conviennent en général)

● **Vidéo pédagogique : Monter une vidéo avec Kdenlive**

Format et durée : à distance et en présentiel lors des séances de regroupement – 3h

Objectifs :

- Prendre en main le logiciel Kdenlive
- Devenir autonome dans le montage vidéo
- Découvrir des plateformes proposant des ressources libres de droit (images, vidéos, bruitages...)

Descriptif :

Pas à pas et à votre rythme, apprenez à monter, découper, assembler, ajouter des effets sur vos vidéos pédagogiques à l'aide du logiciel libre et gratuit Kdenlive.

Dans une première phase, vous apprendrez en autonomie à utiliser les fonctionnalités principales du logiciel Kdenlive. L'apprentissage s'effectuera sur un espace d'autoformation Moodle, avec un accompagnement via un forum dédié. Plusieurs séances de regroupement au choix (dates à définir) vous permettront d'échanger avec l'équipe d'animation et d'aller encore plus loin dans l'utilisation de Kdenlive.

Vous pouvez vous inscrire dans l'espace Moodle dédié avec le code suivant : rmtje4

Matériel nécessaire :

- Ordinateur sous Windows, Mac ou Linux
- Kdenlive installé sur votre ordinateur
- Recommandé : casque

● Vidéo pédagogique : Enregistrer une vidéo de son écran (screencast)

Format et durée : en présentiel – 2h

Objectifs :

- Comprendre l'intérêt pédagogique de la réalisation d'un screencast
- Découvrir différents outils de screencast (solutions libres et gratuites)
- Configurer son environnement de travail pour l'enregistrement (configuration d'OBS en particulier)
- Effectuer un enregistrement

Descriptif :

La capture d'écran vidéo, plus connue sous le nom de screencast, est un format de contenu audiovisuel facile à produire avec des moyens informatiques aujourd'hui communs. Après une brève introduction autour des usages pédagogiques de la vidéo, cette formation fournira les compétences de base nécessaires à la réalisation de screencasts en toute autonomie. Pour ce faire, plusieurs solutions seront présentées dont le logiciel Open Broadcaster Software (OBS) qui est le plus complet. L'atelier sera fortement axé sur la pratique et l'interaction.

Matériel nécessaire :

- Ordinateur sous Windows, Mac ou Linux
- Logiciel OBS Studio (<https://obsproject.com/>)
- Facultatif : micro-casque (les kits mains-libres pour téléphone conviennent en général)

● Vidéo pédagogique : Découverte de la plateforme POD et de ses possibilités

Format et durée : en présentiel – 2h

Objectifs :

- Mettre en ligne un contenu vidéo sur la plateforme Pod.
- Connaître les différentes fonctionnalités d'enrichissement de Pod
- Intégrer un contenu vidéo de Pod sur Moodle.

Descriptif :

La vidéo est l'un des médias incontournables pour l'enseignement, notamment depuis l'explosion des MOOC, et d'autres usages existent, comme le rendu de devoir en vidéo. Bien qu'il soit devenu simple de produire ses propres vidéos grâce à une webcam ou un smartphone, certaines questions techniques comme l'hébergement et la diffusion peuvent demeurer plus compliquées.

C'est pourquoi cet atelier présentera en détail les fonctionnalités de la plateforme de vidéo Pod et expliquera comment en faire bon usage pour soutenir les usages pédagogiques visés, dont le partage de vidéo vers Moodle. Au delà des fonctionnalités d'hébergement et d'enrichissement des vidéos, d'autres possibilités de Pod seront présentées, comme la gestion des réunions BigBlueButton. Une mise en pratique tout au long de l'atelier est prévue.

Matériel nécessaire :

→ Ordinateur sous Windows, Mac ou Linux

● Vidéo pédagogique : Concevoir une vidéo interactive (avec H5P)

Format et durée : en présentiel – 3h

Objectifs :

- Créer une activité H5P sur Moodle
- Découvrir les fonctionnalités de l'activité « vidéo interactive »
- Enrichir un contenu vidéo avec une couche d'interactions
- Scénariser une vidéo non-linéaire

Pré-requis :

Nous vous invitons à suivre cet atelier à la suite des autres ateliers sur le thème de la vidéo pédagogique (où sont abordés le tournage, le montage et la diffusion).

Descriptif :

La vidéo interactive est un moyen de rendre vos étudiants actifs lorsqu'ils consultent un contenu vidéo. Ils peuvent alors faire des choix, répondre à des questions, accéder à des ressources complémentaires... Cette formation se déroulera en deux grandes parties : dans un premier temps, nous présenterons l'outil H5P (intégré à Moodle) et ses fonctionnalités, ainsi que les caractéristiques d'une vidéo interactive ; puis, dans un second temps, nous enrichirons ensemble par une couche d'interactivité l'une de vos vidéos de cours (ou bien l'une de nos vidéos d'exercice).

● Vidéo pédagogique : produire une vidéo en autonomie avec la cabine d'enregistrement mobile

Format et durée : 2h - en distanciel - 45mn / en présentiel - 1h30

Objectifs :

- Écrire un texte destiné à être lu sur un prompteur
- Préparer des supports visuels pour les intégrer à votre vidéo
- Concevoir une séquence vidéo en utilisant différentes échelles de plan
- S'exprimer face caméra avec un micro-cravate et une télécommande

Descriptif :

La cabine d'enregistrement mobile est un équipement à destination des enseignants qui souhaitent produire facilement des capsules vidéo de qualité en autonomie. L'étape du montage peut être à la fois exigeante sur le plan technique et chronophage : la cabine d'enregistrement mobile a été conçue pour simplifier cette étape et en réduire l'importance, par une meilleure préparation du tournage en amont (rédaction détaillée d'un script, paramétrage des valeurs de plan, intégration de contenus multimédias à la vidéo...).

L'atelier se déroule en deux étapes successives : une étape à distance pour présenter l'organisation d'un tournage, et les spécificités concernant les ressources à produire en amont ; et une étape de prise en main des équipements.

Évaluer les acquis d'apprentissage et les compétences

● Concevoir et utiliser des tests auto-correctifs (QCM) pour évaluer les étudiants

Format et durée : en présentiel – 3h

Objectifs :

- Analyser les intérêts et limites de l'utilisation des QCM
- Concevoir des questions originales et adaptées aux apprentissages visés
- Utiliser des QCM comme outil pour favoriser l'apprentissage de ses étudiants

Descriptif :

Rapide et fiable, l'évaluation par QCM est une pratique de plus en plus courante à l'université. Nous verrons, dans cet atelier, comment rédiger des questionnaires adaptés aux apprentissages et connaissances visés par vos enseignements. Vous saurez définir les pièges à éviter et les traiter. De nombreux exemples de questions originales seront présentés. Une partie importante de l'atelier sera consacrée à étudier la manière dont les QCM peuvent devenir un outil d'évaluation formatif pour renforcer les apprentissages et développer des compétences transversales.

● Évaluer les apprenants avec l'activité «Test hors ligne Moodle» (QCM papier)

Format et durée : en présentiel – 2h

Objectifs :

- Créer et paramétrer une activité test hors-ligne
- Générer les grilles de réponses au format PDF.
- Récupérer les résultats des étudiants.
- Consulter et exploiter les statistiques variées fournies par l'activité test hors-ligne

Descriptif :

Prérequis : être déjà utilisateur avancé de la plateforme.

L'activité test hors-ligne est adaptée pour mettre en place une évaluation (diagnostic ou sommative) pour un effectif important (300 à 600 étudiants) avec la logistique d'une épreuve d'examen classique (sans avoir besoin des salles informatiques).

Dans un premier temps, en prenant la casquette « étudiant », vous allez passer un court test en complétant une grille de réponse imprimée. Vous découvrirez la procédure pour la remontée des résultats sur Moodle et la consultation en ligne de votre copie corrigée automatiquement.

Dans un deuxième temps chaque participant aura la possibilité de concevoir un test hors-ligne, soit à partir de ses propres questions Moodle, soit en exploitant une banque de questions de test fournie. Vous allez générer les grilles de réponses pour votre test hors-ligne au format PDF et, si vous le souhaitez, tester la procédure complète de remontée des résultats.

● Utiliser les fonctions avancées du « devoir » sur Moodle

Format et durée : en présentiel – 2h30

Objectifs :

- Savoir paramétrer l'activité « devoir »
- Construire, partager avec d'autres collègues une grille d'évaluation pour évaluer les productions étudiantes et l'associer à un devoir Moodle
- Donner un retour aux étudiants via les commentaires et/ou les fichiers de feed-back

Pré-requis :

Savoir créer une activité dans Moodle.

Descriptif :

Au-delà de la collecte des travaux étudiants, l'activité « devoir » offre de nombreuses possibilités comme :

- la remise en mode groupe ;
- l'annotation des devoirs depuis le navigateur ;
- la mise à disposition des fichiers de feed-back...

Cet atelier donnera une vue d'ensemble de ces fonctionnalités avancées puis s'attardera sur la grille d'évaluation, laquelle offre un gain de temps et d'efficacité dans la phase de correction, ainsi que sur les différents outils permettant de fournir un retour approfondi sur la performance des étudiants.

● **Les grilles critériées : un outil d'évaluation et d'apprentissage**

Format et durée : en présentiel – 3h30

Objectifs :

- Clarifier les objectifs d'apprentissage avec les grilles critériées
- Construire des grilles pour évaluer ses étudiants et développer l'évaluation par les pairs
- Utiliser les grilles comme outil de médiation enseignant/étudiants, étudiants/étudiants, enseignants/enseignants

Descriptif :

Les grilles d'évaluation critériées permettent aux étudiants de s'approprier les attendus de l'évaluation. Elles sont également un outil d'auto-évaluation qui leur permettent de réguler leurs apprentissages. Elles peuvent être aussi un outil intéressant dans la communication entre enseignants d'une même équipe pédagogique. Vous découvrirez comment construire une grille en fonction de l'objectif que vous fixez et les diverses utilisations possibles de cet outil.

● **L'évaluation des apprentissages par les pairs (EPP) : pourquoi et comment demander aux étudiants de s'évaluer entre eux ?**

Format et durée : en présentiel – 3h

Objectifs :

- Comprendre les enjeux de l'évaluation par les pairs (EPP)
- Concevoir et mettre en place une EPP avec ses étudiants
- Envisager l'EPP comme un outil d'apprentissage pour ses étudiants

Descriptif :

Comment impliquer les étudiants dans le processus d'évaluation pour que ce dernier ne soit pas subi ? Cet atelier aborde les spécificités pédagogiques et techniques de l'évaluation par les pairs en mettant en avant son intérêt formatif pour les étudiants. En effet, en changeant de perspective et en se mettant à la place de l'évaluateur, l'étudiant peut développer des compétences métacognitives qui contribuent efficacement à ses apprentissages. La recherche montre que les résultats de l'évaluation par les pairs et les notes attribuées directement par l'enseignant sont souvent corrélés, nous verrons dans cet atelier les conditions de la réussite d'un tel dispositif. Venez expérimenter une autre manière d'évaluer et de vivre les apprentissages !



Liens utiles

DAPI Formation

→ <https://dapi-formation.univ-lille.fr/>

DAPI Formation est le site permettant de retrouver et de s'inscrire aux ateliers de l'offre de formation de la Direction d'Appui à la Pédagogie et à l'Innovation (DAPI). L'application est accessible depuis votre ENT, dans la rubrique « Enseignement & Recherche », sous le nom « Formation Pratiques Enseignantes »

Infotuto

→ <https://infotuto.univ-lille.fr/>

Infotuto est le site de tutoriels et de ressources pour les services numériques de l'Université de Lille.

Lille Learning Lab

→ <https://lillelearninglab.univ-lille.fr/>

Lille Learning Lab, projet rattaché à la DAPI, regroupe des espaces de formation et de travail dédiés à l'expérimentation et à la diffusion des pratiques dans le domaine de l'innovation pédagogique. Ces espaces sont situés sur les campus Point de Bois, FSJPS-Moulins et Santé-Pharmacie.



Contacts

Concernant l'offre de formation et les dispositifs présentés

→ contact-dapi@univ-lille.fr

Concernant les espaces du Lille Learning Lab

→ lillelearninglab@univ-lille.fr

Université de Lille
Direction d'appui à la pédagogie et à l'innovation (DAPI)
Septembre 2023

N'hésitez pas à contacter les conseiller.ère.s et ingénieur.e.s
pédagogiques pour vous accompagner dans l'aménagement
de vos parcours de formation.

→ <https://dapi.univ-lille.fr/>



Cette licence permet d'utiliser l'œuvre et de la partager
en citant les auteurs. Elle n'autorise pas les modifications
de quelque façon que ce soit ni les utilisations à des fins
commerciales.

→ <https://creativecommons.org>

Image de couverture par Tirachardz, issue du site Freepik

